



RECONSTRUCCION DE LA IGLESIA PARROQUIAL DE CARABANCHEL BAJO, MADRID

El pueblo de Carabanchel Bajo, colindante con Madrid y hoy día anexionado a la capital, fué adoptado por el Estado y encomendada su reconstrucción a la Dirección General de Regiones Devastadas. Su Iglesia Parroquial fué destruída por un incendio en el verano de 1936, no quedando en pie más que parte de muros arruinados, cuya demolición fué indispensable. Solamente la torre, maltrecha y arruinada, podía sostenerse, y hoy, una vez consoli-

dada, eleva de nuevo su campanario en la plaza principal de Carabanchel Bajo, con trazas y características análogas a las primitivas.

La Iglesia, arruinada por el incendio, había sufrido, desde el año 1691, en que fué construída —como lo atestigua la inscripción de una cruz votiva, colocada en el mismo sitio una vez restaurada—, un sinnúmero de modificaciones, tanto en lo que al templo se refiere como a las cons-



*Iglesia de Carabanchel Ba-
jo. — Fachada principal.
Conjunto y detalle.*

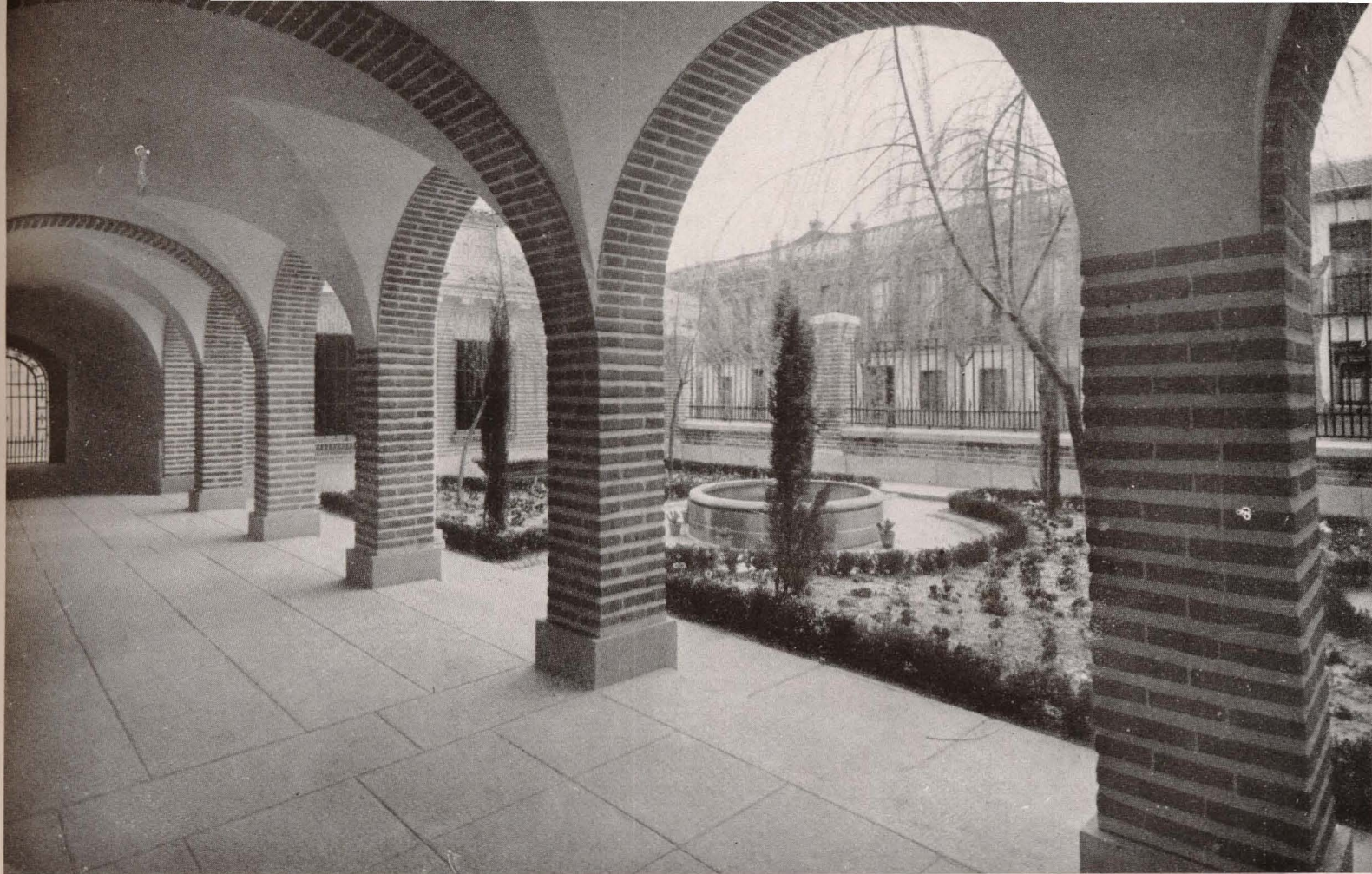
*Iglesia de Carabanchel Ba-
jo.—Fachadas laterales.*





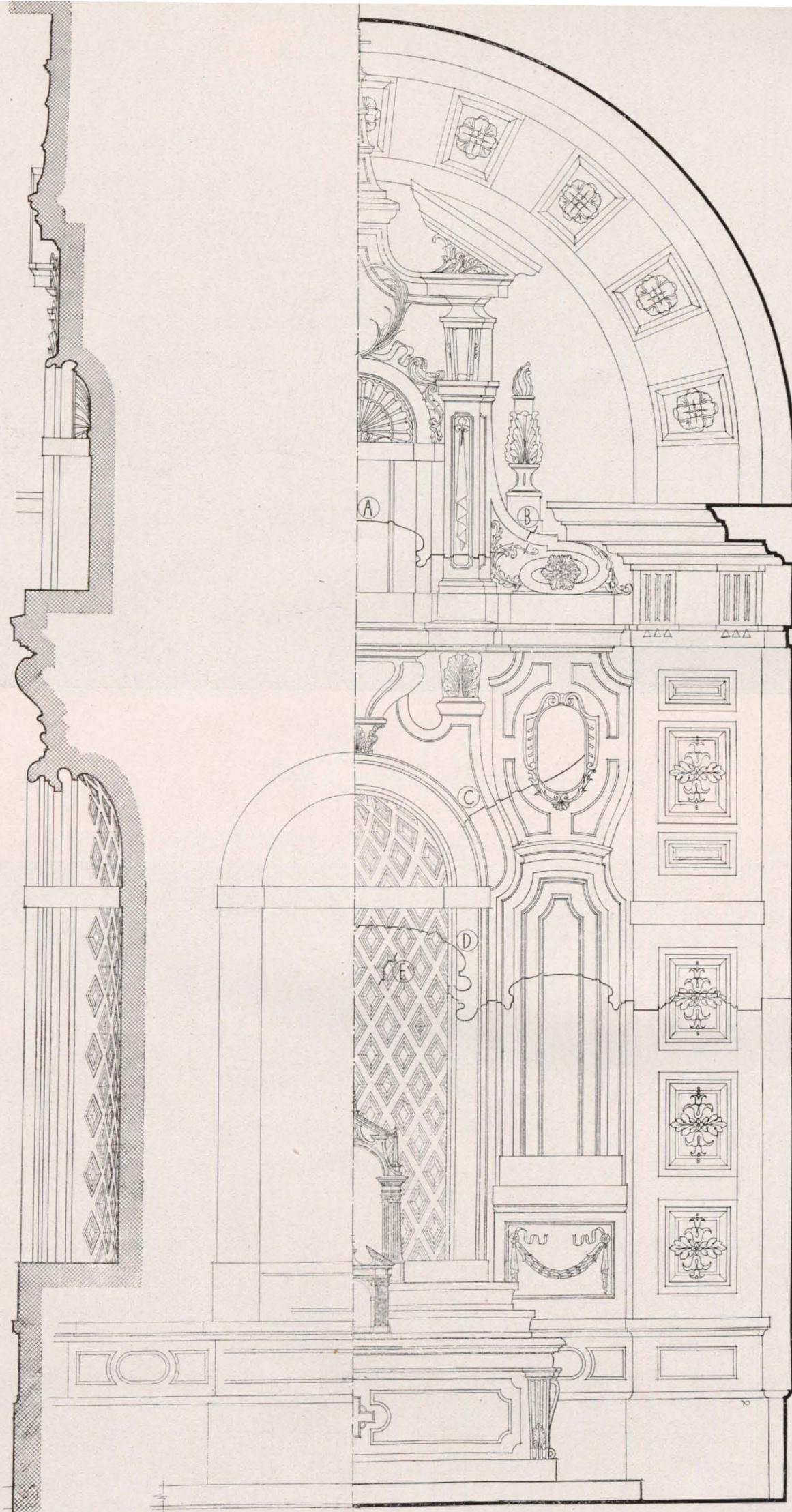
Iglesia de Carabanchel Bajo.—Casa Social Católica.



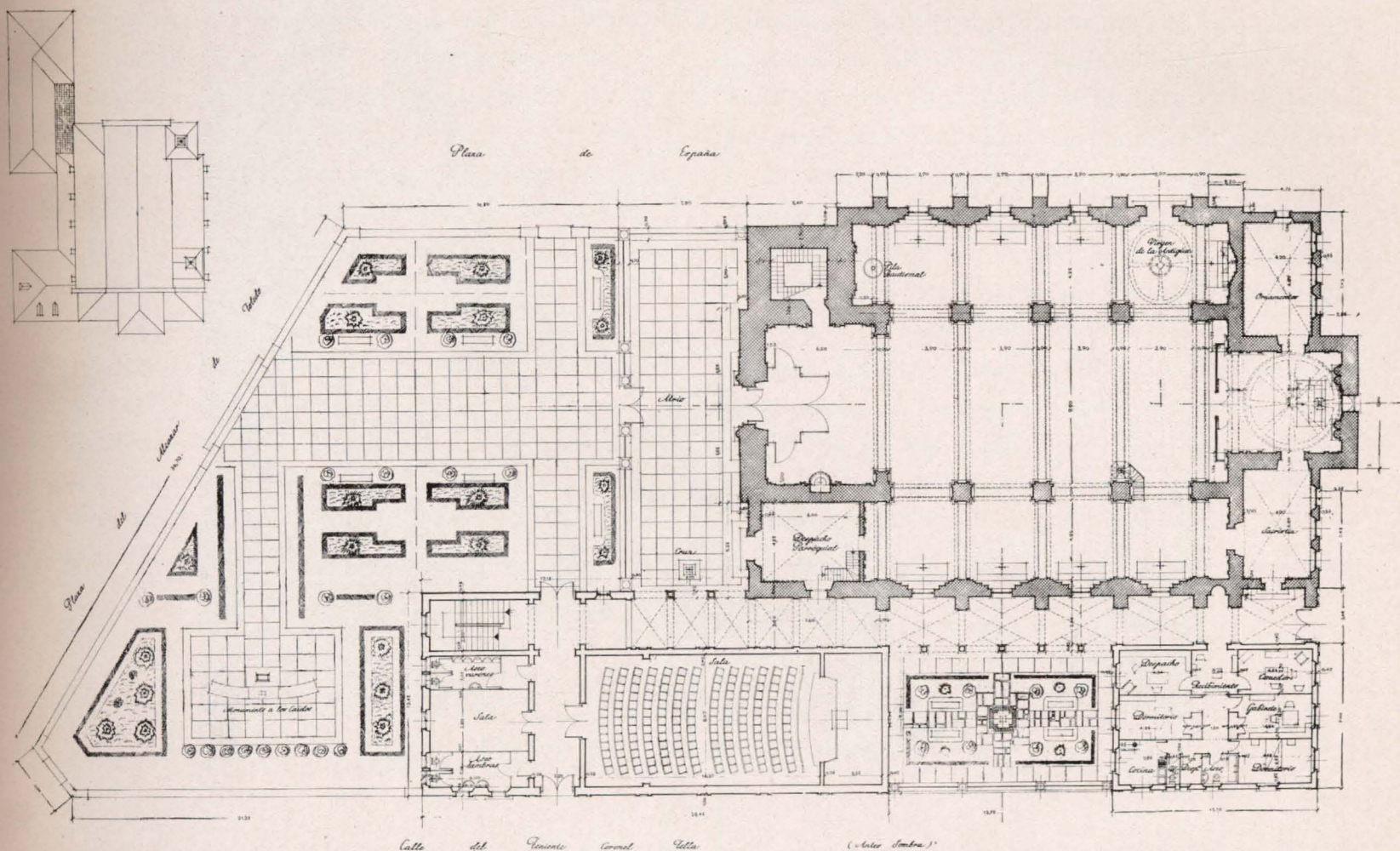


Iglesia de Carabanchel Bajo.—Claustro y patio.





Altar mayor.



Plano general.

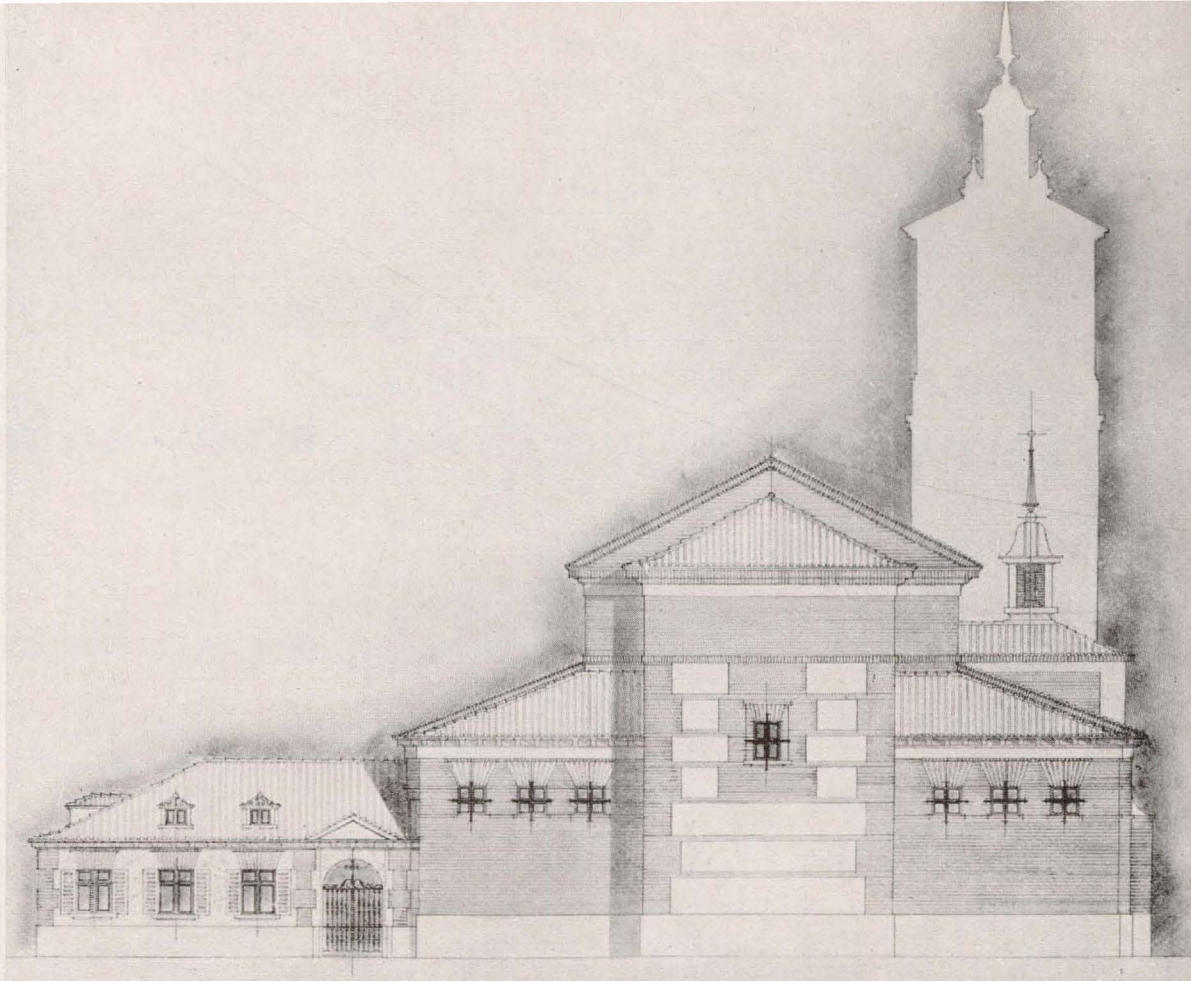
trucciones a él adosadas, Casa Parroquial y Casa Social Católica, esta última compuesta exclusivamente de un local destinado a teatro, construídas en una fecha cercana. El local teatro de la Casa Social Católica, regido por la Iglesia, fué durante muchos años lugar de sano esparcimiento para la juventud del pueblo, y a los actos en él celebrados se debe en gran parte la formación religiosa de los carabancheleros. Estas dos edificaciones auxiliares, de pobre y mezquina arquitectura, estaban adosadas a la Iglesia, constituyendo un conjunto heterogéneo, y con su desaparición nada perdió ni el arte ni el buen gusto.

El proyecto de nuevo Templo Parroquial con sus dependencias auxiliares fué redactado comprendiendo el mismo programa, es decir, la Iglesia, de iguales dimensiones; la Casa Parroquial, para vivienda del Sr. Cura Párroco, y la Casa Social Católica, con su pequeño local de espectáculos, complementada con los locales para las secciones de Acción Católica, quedando relacionados estos tres edificios

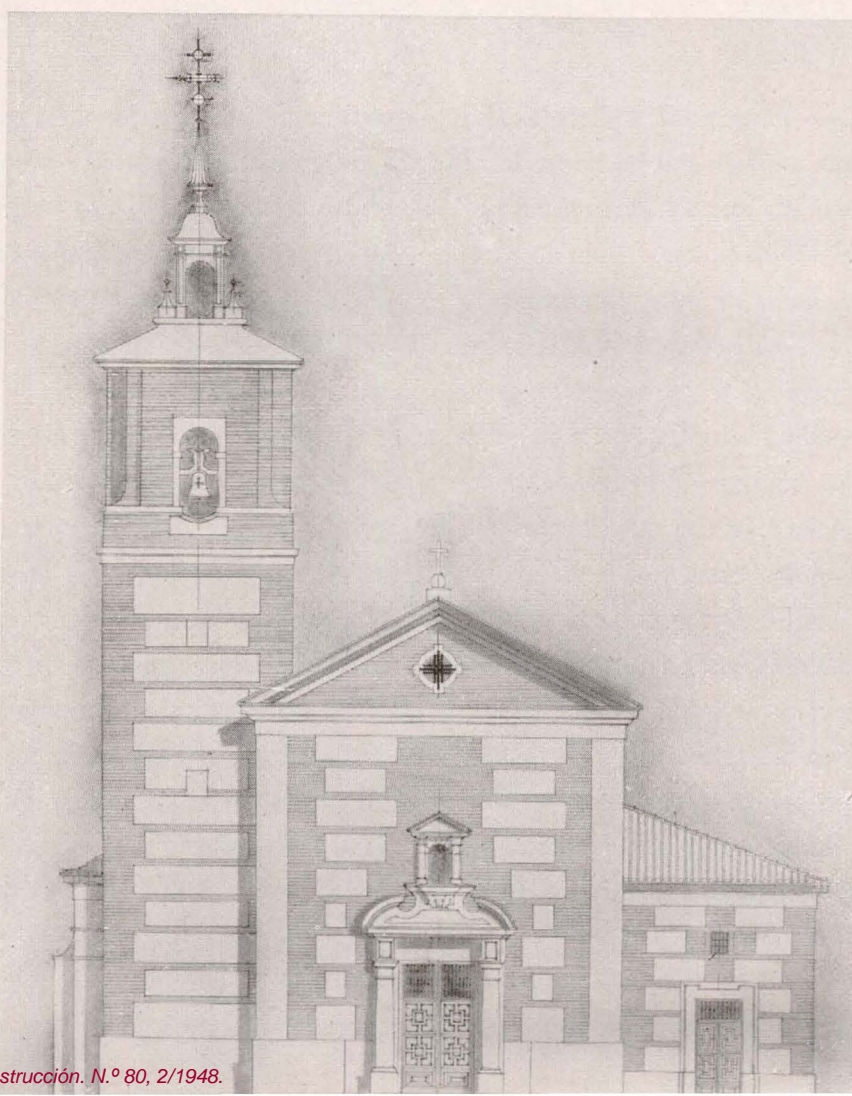
con un claustro que los une, permitiendo, sin embargo, que el templo actual realce su importancia por la menor dimensión de estos edificios auxiliares, habiéndose buscado la mejor relación en las dimensiones y emplazamiento de todos ellos para obtener un conjunto homogéneo. Del éxito o fracaso de este intento, las fotografías que se muestran son el mejor testimonio.

La Iglesia primitiva, mixtificado su estilo con diferentes obras de reforma, acusaba una influencia mudéjar plateresca, ya que existían artesonados de este estilo muy deteriorados y ocultos por bóvedas que fueron realizadas posteriormente. La decoración interior respondía a una influencia barroca, pobremente sentida y realizada, y su planta estaba constituída por una nave central y dos naves laterales, que, alternando arcos con amplios macizos, eran prácticamente inútiles para el culto, ya que la visión de la nave y presbiterio era difícil.

El nuevo templo tiene, como antes se ha indicado, las



Iglesia de Carabanchel Bajo.—Alzados.



mismas dimensiones que el destruido, y las naves laterales están separadas de la central por arquería muy calada, lo que permite su utilización para el aumento de aforo de la Iglesia.

Con su arquitectura se ha intentado recordar el estilo de las iglesias castellanas de fines del siglo XVII y principios del XVIII. Sus fábricas son de ladrillo al descubierto, a hiladas de llaga ancha; los zócalos son de piedra granítica, y las portadas, apilastrados y frontón principal están contruídos con piedra caliza tipo Colmenar.

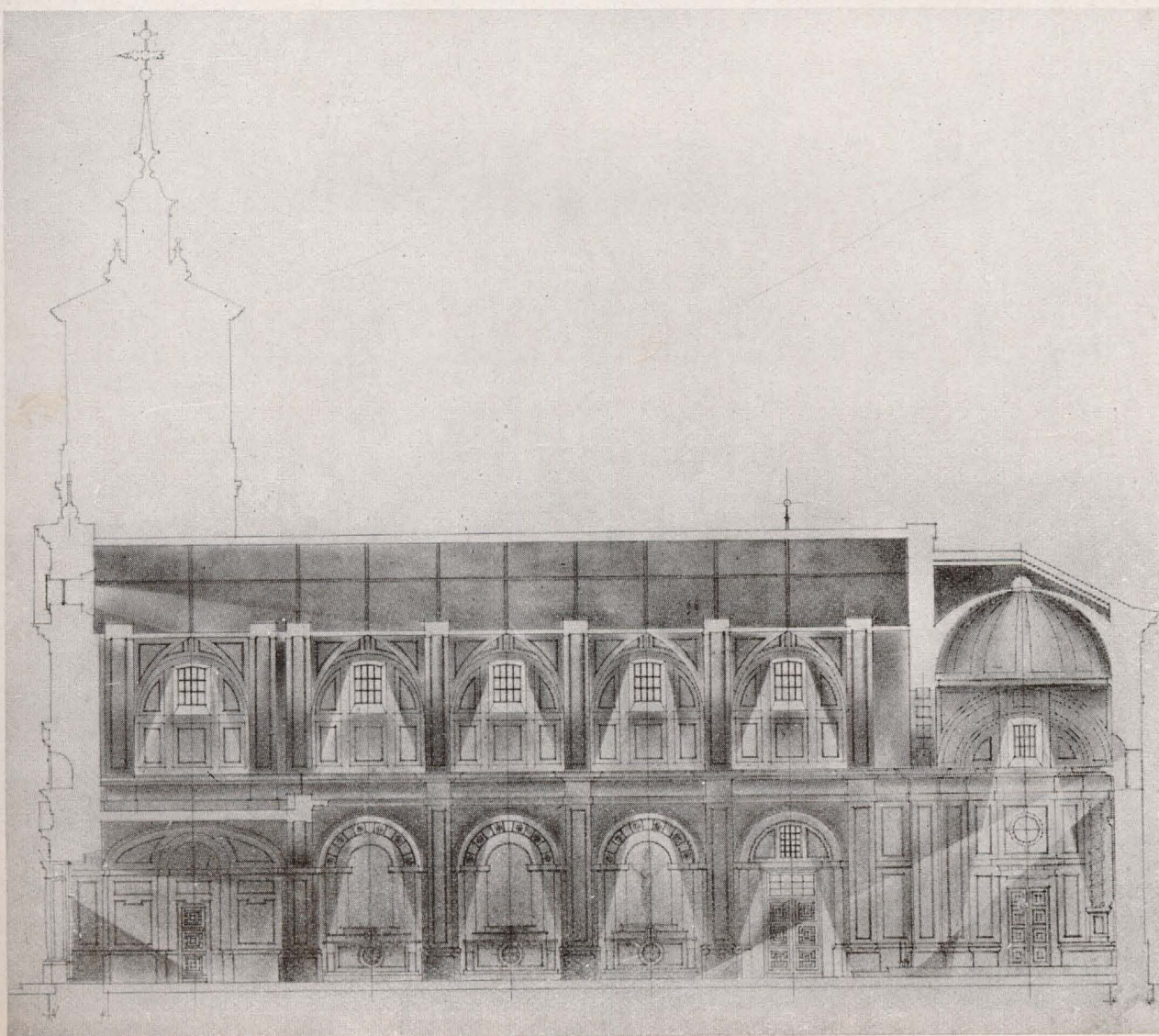
La Casa Social Católica consta de dos plantas, donde se distribuyen los locales para las secciones de Acción Católica y sala de espectáculos, que comprende la altura de las dos plantas, disponiendo de un pequeño anfiteatro para aumentar su capacidad. La decoración de esta sala, sobria

y sencilla, acomodada a su destino, está limitada a dos pinturas murales, una de ellas alusiva a las antiguas y tradicionales romerías a la Virgen de la Antigua, y la otra representando la casa carabanchelera de Iván de Vargas, donde San Isidro trabajaba la tierra.

Las obras del conjunto de edificios que constituyen el Templo Parroquial han durado cinco años. La Dirección General de Regiones Devastadas ha añadido con ésta una más a la interminable serie de obras que engrandecen y enaltecen a España y que han cambiado rápidamente la fisonomía de sus ciudades y pueblos en cuantos sitios ha acudido con su organización.

Y quizá sea también interesante hacer resaltar que su labor no queda limitada a esta importantísima misión de reconstrucción. Con las obras de la Iglesia de Caraban-

Iglesia de Carabanchel Bajo.—Sección.





Iglesia de Carabanchel Bajo.—Altar mayor.



Iglesia de Carabanchel Bajo.—Altar lateral.



Iglesia de Carabanchel Bajo.—Interior. Conjuntos.





Iglesia de Carabanchel Bajo.—Baptisterio.



Iglesia de Carabanchel Bajo.—Puerta principal.



Iglesia de Carabanchel Bajo.—Casa Social Católica, Teatro y detalle.



chel Bajo se ha logrado resucitar la verdadera artesanía de los oficios de la construcción y el afán de superación del obrero, tan abandonado en las últimas épocas; particularmente en el ramo de la albañilería se destacó siempre Carabanchel Bajo por la competencia de sus oficiales. En estas obras, con la construcción de fábricas al descubierto, bóvedas tabicadas, corridos, etc., se ha puesto de manifiesto el cariño a estos trabajos “no de serie” y la alegría e

interés del albañil en la noble pugna con sus compañeros para recuperar la especialidad de otros tiempos. Y otro tanto ha sido comprobado con la construcción de las obras en madera, que, como el púlpito, carpintería de puertas y cancelas, han sido ejecutadas con gran esmero y competencia.

IGNACIO FITER.
Arquitecto.

Iglesia de Carabanchel Bajo.—Púlpito y confesonario.

